

Instructions pour imprimer les Cartes

Les Cartes au format A3 en haute définition sont destinées à être imprimées (sur papier au minimum de 120g/m²). Nous vous conseillons de les imprimer chez un professionnel au format A3+ avec fonds perdus et ensuite de découper les marges sur le pourtour, afin de ne pas avoir de zones non-imprimées (car la plupart des imprimantes de bureau créent une marge blanche autour des feuilles qu'elles n'impriment pas).

Une fois imprimées, les Cartes devront être recouvertes d'un plastique transparent autocollant (que vous pouvez trouver dans le commerce : le plus souvent destiné à couvrir les livres scolaires), ou mieux, faites-les plastifier par un professionnel.

Une fois les Cartes imprimées et plastifiées, vous pouvez dessiner et écrire dessus avec des feutres non-permanents effaçables.

IMPORTANT : les Cartes A3 à imprimer se trouvent dans le fichier :

6.Cartes-Braunschweig_Module-Starter_CATSS.rar (à décompresser avec un utilitaire d'archivage).

Les Cartes pour utiliser sur ordinateur se trouvent dans les **Porte-documents** des scénarios (elles sont pré-remplies, mais vous pouvez les sauvegarder en copie et effacer les dessins).

Dessiner sur les Cartes PDF préremplies

Au lieu d'imprimer les Cartes de jeu et d'utiliser des feutres non-permanents pour dessiner les symboles d'unités dessus, il est possible d'utiliser les fichiers PDF des Cartes et de dessiner dessus avec les outils PDF, ainsi que de mesurer les distances, depuis un ordinateur (nous ne recommandons pas d'utiliser un smartphone pour cette fonction)

*Pour dessiner sur les Cartes, nous recommandons d'utiliser **Acrobat Reader** ou **Acrobat Pro** d'Adobe, car l'outil de mesure est très efficace. Il existe d'autres lecteurs PDF qui permettent de dessiner et de mesurer sur des fichiers PDF, mais ils ne sont pas traités ici.*

Vous pouvez télécharger la dernière version d'Acrobat Reader là :

<https://get.adobe.com/fr/reader/>

Dessiner avec une souris ou une tablette tactile

Il est conseillé d'utiliser une tablette tactile avec un stylet pour dessiner sur les Cartes PDF, mais le dessin avec une souris est tout à fait possible et fonctionne très bien. La seule différence est que vos lignes seront moins "parfaites" et un peu moins droites avec une souris par rapport à un stylet.

Couleurs utilisées pour les symboles

Dans la mesure du possible, il est recommandé d'utiliser les mêmes couleurs que sur les Cartes imprimées : **noir** et **bleu** pour les unités de chaque Camp, et **rouge** pour l'état modifié de unités (A pour Activé, N pour Neutralisée, etc.).

Pour les Missions et les indication particulières (comme Rt (sur Route), niveau de Retranchement, travaux du Génie, etc.), bien qu'il soit recommandé d'utiliser la couleur verte sur les Cartes imprimées, sur les Cartes PDF nous recommandons d'utiliser la couleur **violette** (RVB : 178, 0, 255, plus lisible).

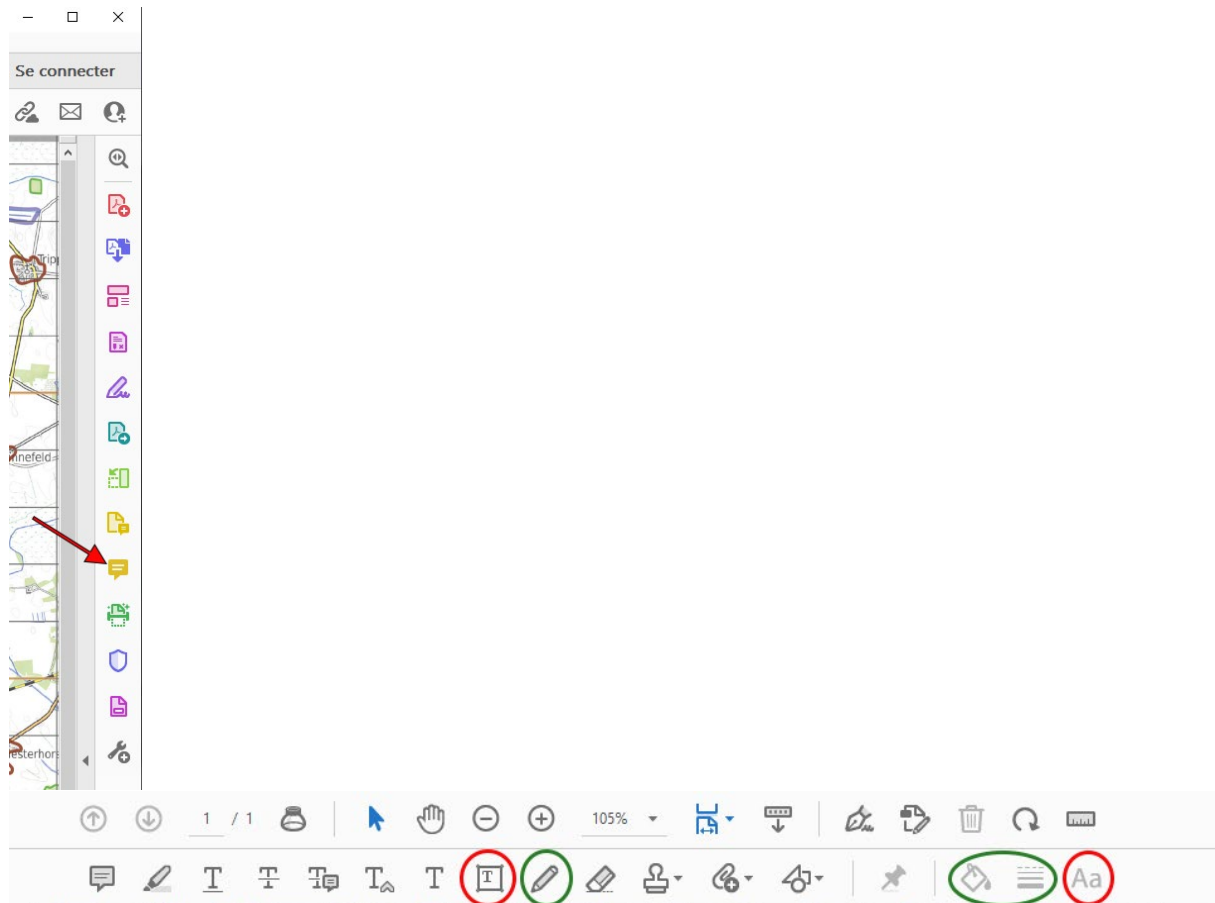
Dessiner des symboles

Pour dessiner des symboles d'unités (en Colonne, Ligne ou Zone) il faut sélectionner "Commentaires" (icône jaune en forme de bulle de commentaires) et choisir le Crayon. Pour le Crayon, choisir la couleur du Camp souhaité (noire ou bleue) avec une épaisseur de trait de 2 pts. Dessiner le symbole souhaité (par exemple une unité en Colonne), avec la MD et les MT, puis désélectionner le Crayon. Le symbole est alors enregistré en tant que commentaire. Il peut être bougé, supprimé ou modifié.

Entre le dessin de deux symboles, désélectionnez l'outils Crayon (par exemple en sélectionnant l'outils Main), afin que chaque symbole corresponde à un Commentaire (calque) spécifique (sinon tous les symboles dessinés par l'outils Crayon seront réunis dans un même Commentaire/calque).

Pour supprimer un symbole, soit faire un clic-droit dessus et choisir "*Supprimer*", soit (le plus simple), choisir l'outil Gomme et effacer le symbole.

Il est possible d'ajouter des Notes aux symboles (clic-droit sur le symbole et "*Ouvrir la fenêtre de notes*" dans le menu contextuel).



Outil Crayon pour dessiner (cercles verts) et outil Texte pour écrire (cercles rouges).

Ajouter les ID, état des unités, etc.

Pour ajouter du texte près des unités sur la Carte, il faut également sélectionner "*Commentaires*" (icône jaune en forme de bulle de commentaires) et choisir l'outil "*Ajouter une zone de texte*". Cliquer sur la Carte à l'endroit approximatif où l'on veut placer le texte en tirant de la longueur voulue et écrire le texte. Une fois écrit, il est recommandé de le mettre en Gras en sélectionnant le texte, clic-droit et choisir "*Style de texte*" *Gras*. La couleur du texte peut être changée dans l'outil de modification du texte sélectionné (icône **Aa**). Par défaut, les zones de texte sont entourées de bordures colorée. Si vous ne souhaitez pas de bordure autour des textes sur la Carte, faites un clic-droit sur un texte, choisir "*Propriétés...*" et dans la fenêtre qui apparaît, choisir "*Style : aucune bordure*", et cocher l'option "*Par défaut*".

Pour supprimer un texte, faites un clic-droit dessus et choisir "*Supprimer*".

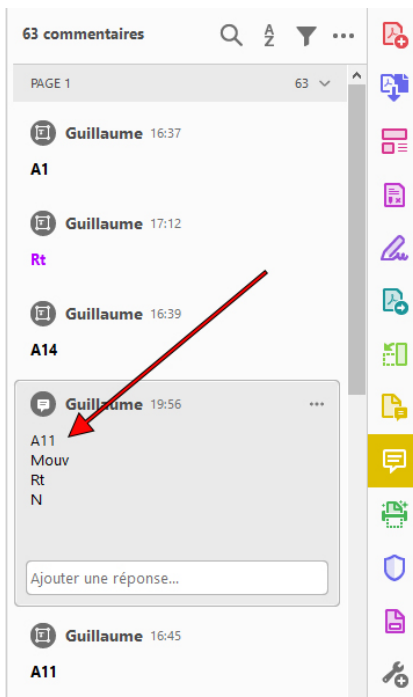
Utiliser les Notes

A la place d'écrire l'ID et les informations d'état d'une unité avec l'outil texte sur la Carte, il est possible de créer une Note sur la Carte (outils "Ajouter une note" dans la barre d'outils de "Commentaires"), la placer près du symbole de l'unité, et la déplacer avec l'unité quand cette dernière bouge.



Indiquer dans la Note : l'ID de l'unité, son état, sa Mission, etc. Si l'état ou la Mission changent, pour les modifier faites un clic-droit sur la Note et choisir "Ouvrir la fenêtre de note" et dans la Note faire à nouveau un clic-droit et choisir "Modifier" (ou modifier directement dans la fenêtre qui s'ouvre).

Il est possible d'ajouter du texte en choisissant "Ajouter une réponse" dans une Note, mais il est préférable de modifier le texte de la Note plutôt que d'ajouter des informations en réponse (c'est plus simple à lire).



Si la couleur des Notes ne vous satisfait pas, faites un clic-droit sur une Note, choisir "Propriétés..." et sélectionner la couleur souhaitée (nous vous conseillons de choisir le **violet** (RVB : 178, 0, 255) afin que ce soit lisible) et cocher l'option "Par défaut".

Utiliser l'outil "Mesure"

L'outil Mesure (pour mesurer des distances) est situé dans "Autres outils", "Partager et réviser", "Mesure".

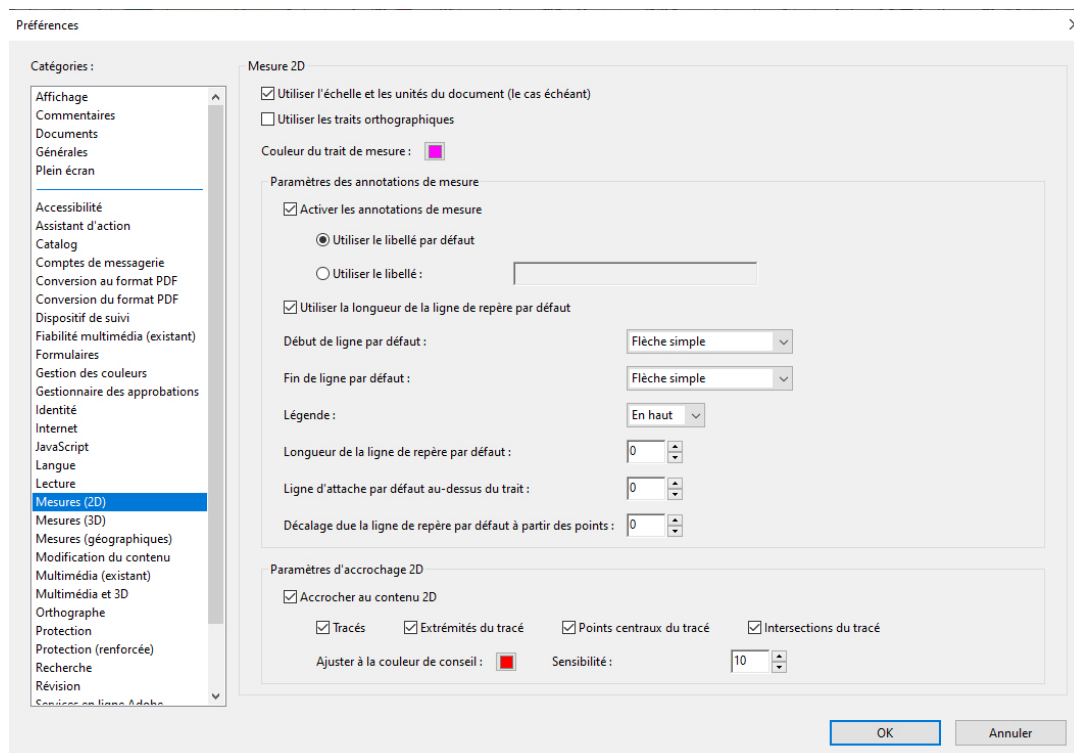
Il est recommandé de placer cet outil dans la barre d'outils rapides : faire un clic-droit sur la barre d'outils rapide et choisir "Personnaliser les outils rapides" (icône roue crantée), "Mesure", "Outils mesures".



Pour mesurer une distance entre deux points, cliquer sur l'outil de Mesure, cliquer sur le premier point et tirer l'outil jusqu'au deuxième point. La distance entre les deux points est alors directement indiquée sur la Carte. Cette distance est généralement affichée en millimètres (suivant vos paramètres par défaut), mais pour qu'elle soit indiquée en km, sélectionner l'outil Mesure, faire un clic-droit sur la Carte, choisir "Modifier le rapport d'échelle de précision" et choisir **1 cm = 1 km**.

Pour supprimer une mesure, faire un clic-droit sur le tracé et choisir "Supprimer" dans le menu contextuel.

Afin d'optimiser la lecture des tracés de mesure, il est recommandé de modifier les Préférences de mesure (clic-droit sur un tracé de mesure et "Préférences de mesure") de la façon suivante :



Afin d'optimiser les tracés de mesure, il est conseillé de modifier les propriétés des tracés ainsi (clic-droit sur un tracé de mesure et choisir "*Propriétés...*") et cocher l'option "*Par défaut*" :

